

AD 2.LFQT		
AD 2 LFQT SUM	AD 2 LFQT SID 1	AD 2 LFQT SID 1 a
AD 2 LFQT STAR 1		

---

**MERVILLE CALONNE  
LFQT**

---

**Sommaire / Summary**

**Objet  
Subject**

**Page ou carte  
Page or chart**

Sommaire  
*Summary*


AD2 LFQT SUM

Consignes générales  
*General rules*

Voir / *See* AD2 LFQQ TEXT

Carte régionale  
*Area chart*

Voir / *See* AD2 LFQQ ARC

 Carte radar  
*Radar chart*

Voir / *See* AD2 LFQQ AMSR

SID

AD2 LFQT SID1

STAR

AD2 LFQT STAR

**MERVILLE CALONNE  
SID**  
(Protégés pour/Protected for CAT A, B, C)

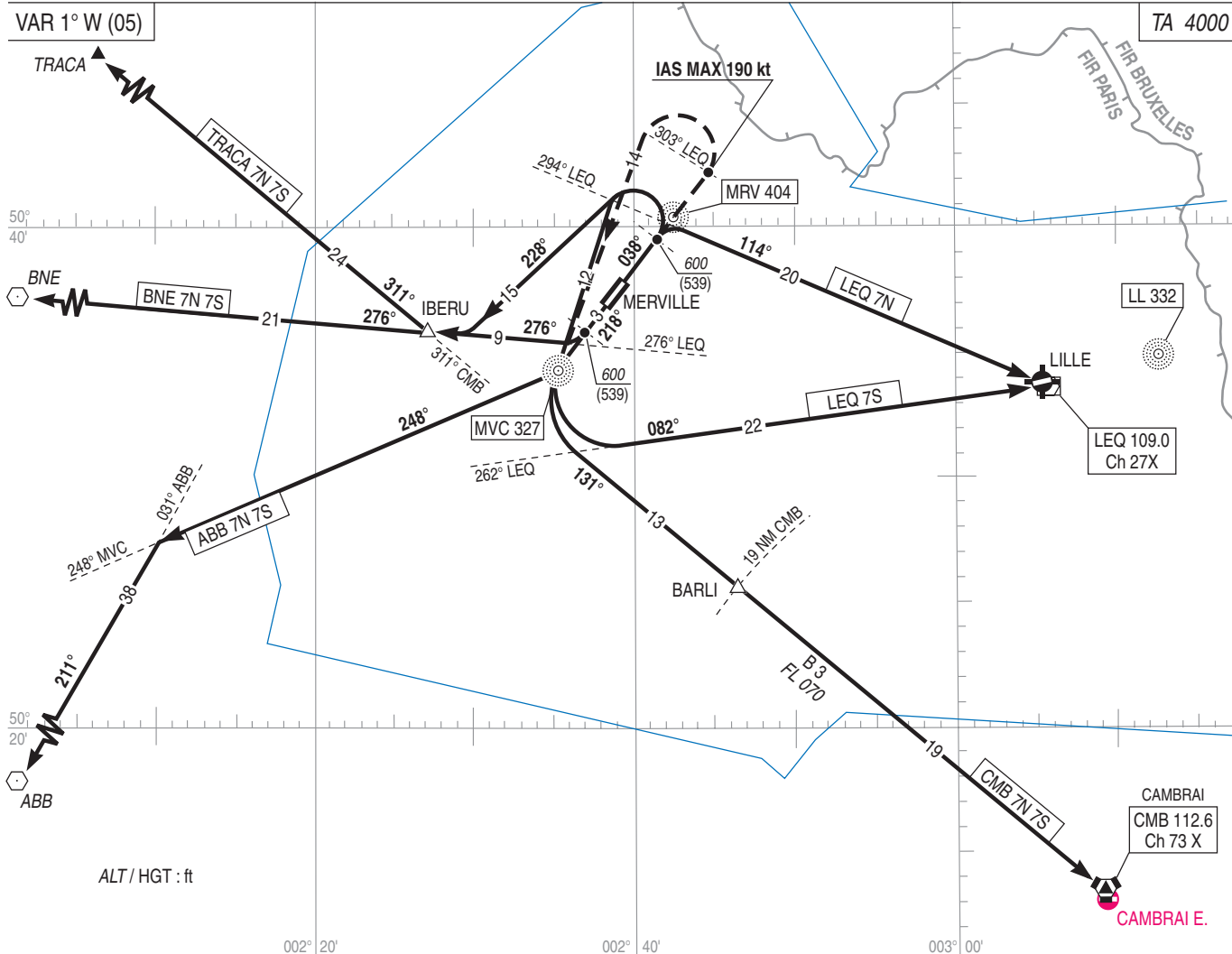
ATIS LILLE : 119.325

APP LILLE Approche/Approach : 126.475 (1) 120.275 (2)  
(1) Secteur Est/East sector (2) Secteur Ouest/West sector

ATIS MERVILLE : 127.9

TWR MERVILLE Tour/Tower : 119.075  
MERVILLE Sol/Ground : 121.675

← Sur clairance particulière  
On special clearance



**MERVILLE CALONNE**  
**SID**  
(Protégés pour / Protected for CAT A, B, C)**1 CONSIGNES GENERALES**

Les itinéraires sont définis pour des ACFT dont les performances de montée permettent d'adopter la pente minimale de 5,5%. Dans le cas contraire, les CDT de bord sont tenus de la signaler dès la demande de mise en route.

**2 DEPARTS OMNIDIRECTIONNELS****RWY 04**

Monter RM 038° jusqu'à 600 (539) puis route directe jusqu'à l'altitude de sécurité en route.

**RWY 22**

Monter à 5 % RM 218° jusqu'à 600 (539) (1), puis route directe en montée jusqu'à l'altitude de sécurité en route.

**3 ITINERAIRES NORMALISES DE DEPARTS****RWY 04**

**TRACA 7N** : Monter RM 038°. A 600 (539), tourner à gauche en montée et suivre RM 228° pour intercepter et suivre RDL 311° CMB (RM 311°) vers TRACA.

**BNE 7N** : Monter RM 038°. A 600 (539), tourner à gauche en montée et suivre RM 228° pour intercepter et suivre RDL 276° LEQ (RM 276°) vers BNE.

**ABB 7N** : Monter RM 038°. A 600 (539), tourner à gauche en montée pour rejoindre MVC. A MVC tourner à droite et suivre QDR 248° MVC (RM 248°) pour intercepter et suivre RDL 031° ABB (RM 211°) vers ABB.

**CMB 7N** : Monter RM 038°. A 600 (539), tourner à gauche en montée pour rejoindre MVC puis intercepter et suivre RDL 311° CMB (RM 131°) vers CMB.

**LEQ 7N** : Monter RM 038°. A 600 (539), tourner à droite pour intercepter et suivre RDL 294° LEQ (RM 114°) vers LEQ.

**Départs ATS**

Pour permettre la séparation entre un aéronef en attente sur MVC et un aéronef au départ, les paramètres suivants sont définis : Monter à 6% RM 038°. Au RDL 303° LEQ, tourner à gauche vers MVC en montée vers 3000 (2939).

**RWY 22**

**TRACA 7S** : Monter RM 218°. A 600 (539) (1), tourner à droite en montée pour rejoindre RDL 276° LEQ (RM 276°) puis intercepter et suivre RDL 311° CMB (RM 311°) vers TRACA.

**BNE 7S** : Monter RM 218°. A 600 (539) (1), tourner à droite en montée pour rejoindre et suivre RDL 276° LEQ (RM 276°) vers BNE.

**ABB 7S** : Monter vers MVC (1). A MVC tourner à droite et suivre QDR 248° MVC (RM 248°) pour intercepter et suivre RDL 031° ABB (RM 211°) vers ABB.

**CMB 7S** : Monter vers MVC (1) puis intercepter et suivre RDL 311° CMB (RM 131°) vers CMB.

**LEQ 7S** : Monter vers MVC (1) puis suivre RDL 262° LEQ (RM 082°) vers LEQ.

**PANNE DE COM**

- en VMC : faire demi-tour.
- en IMC : poursuivre son vol jusqu'aux limites géographiques de la TMA au dernier FL assigné ou si celui-ci n'est pas compatible avec les obstacles au premier FL de sécurité, puis entreprendre la montée au FL de croisière indiqué dans le PLN en vigueur.

- Afficher code 7600.

(1) Pente théorique de montée : l'obstacle constitué par les arbres de 130 ft situés à 400 m de la DER et 200 m à droite de l'axe détermine une pente minimale de 5 %. Si abstraction de cet obstacle, la pente théorique de montée est de 3,3 %.

**1 GENERAL INSTRUCTIONS**

*Routeings are defined for ACFT with climbing performance permitting to adopt a minimal slope of 5,5%. In the contrary case, ACFT commanders should point out from start engine request.*

**2 MULTIDIRECTIONAL DEPARTURES****RWY 04**

*Climb MAG track 038° to 600 (539), then proceed direct route to the en route safety altitude.*

**RWY 22**

*Climb gradient 5 % MAG track 218° to 600 (539) (1), then proceed direct route to the en route safety altitude.*

**3 DEPARTURE STANDARD ROUTES****RWY 04**

**TRACA 7N** : Climb MAG track 038°. At 600 (539), turn left climbing and follow MAG track 228° to intercept and follow CMB RDL 311° (MAG track 311°) towards TRACA.

**BNE 7N** : Climb MAG track 038°. At 600 (539), turn left climbing to join and follow MAG track 228° to intercept and follow LEQ RDL 276° (MAG track 276°) towards BNE.

**ABB 7N** : Climb MAG track 038°. At 600 (539) turn left climbing to join MVC. At MVC turn right and follow QDR 248° MVC (MAG track 248°) to intercept and follow RDL 031° ABB (MAG track 211°) towards ABB.

**CMB 7N** : Climb MAG track 038°. At 600 (539), turn left climbing to join MVC then intercept and follow CMB RDL 311° (MAG track 131°) towards CMB.

**LEQ 7N** : Climb MAG track 038°. At 600 (539), turn right to intercept and follow LEQ RDL 294° (MAG track 114°) towards LEQ.

**ATS departures**

*In order to separate an ACFT holding on MVC and an ACFT departing, the parameters below are defined: Climb 6% MAG track 038°. When crossing RDL 303° LEQ, turn left towards MVC climbing up to 3000 (2939).*

**RWY 22**

**TRACA 7S** : Climb MAG track 218°. At 600 (539) (1), turn right climbing to join LEQ RDL 276° (MAG track 276°) then intercept and follow CMB RDL 311° (MAG track 311°) towards TRACA.

**BNE 7S** : Climb 218° track. At 600 (539) (1), turn right climbing to join and follow LEQ RDL 276° (MAG track 276°) towards BNE.

**ABB 7S** : Climb towards MVC (1). At MVC turn right and follow QDR 248° MVC (MAG track 248°) to intercept and follow RDL 031° ABB (MAG track 211°) towards ABB.

**CMB 7S** : Climb towards MVC (1) then intercept and follow CMB RDL 311° (MAG track 131°) towards CMB.

**LEQ 7S** : Climb towards MVC (1) then intercept LEQ RDL 262° (MAG track 082°) towards LEQ.

**RADIOCOMMUNICATIONS FAILURE**

- if VMC: turn back.

- if IMC: continue the flight until geographical TMA limits at the last notified FL or if this last one is not compatible with obstructions, at the first safe FL, then climb up to cruising FL indicated on the FPL in force.

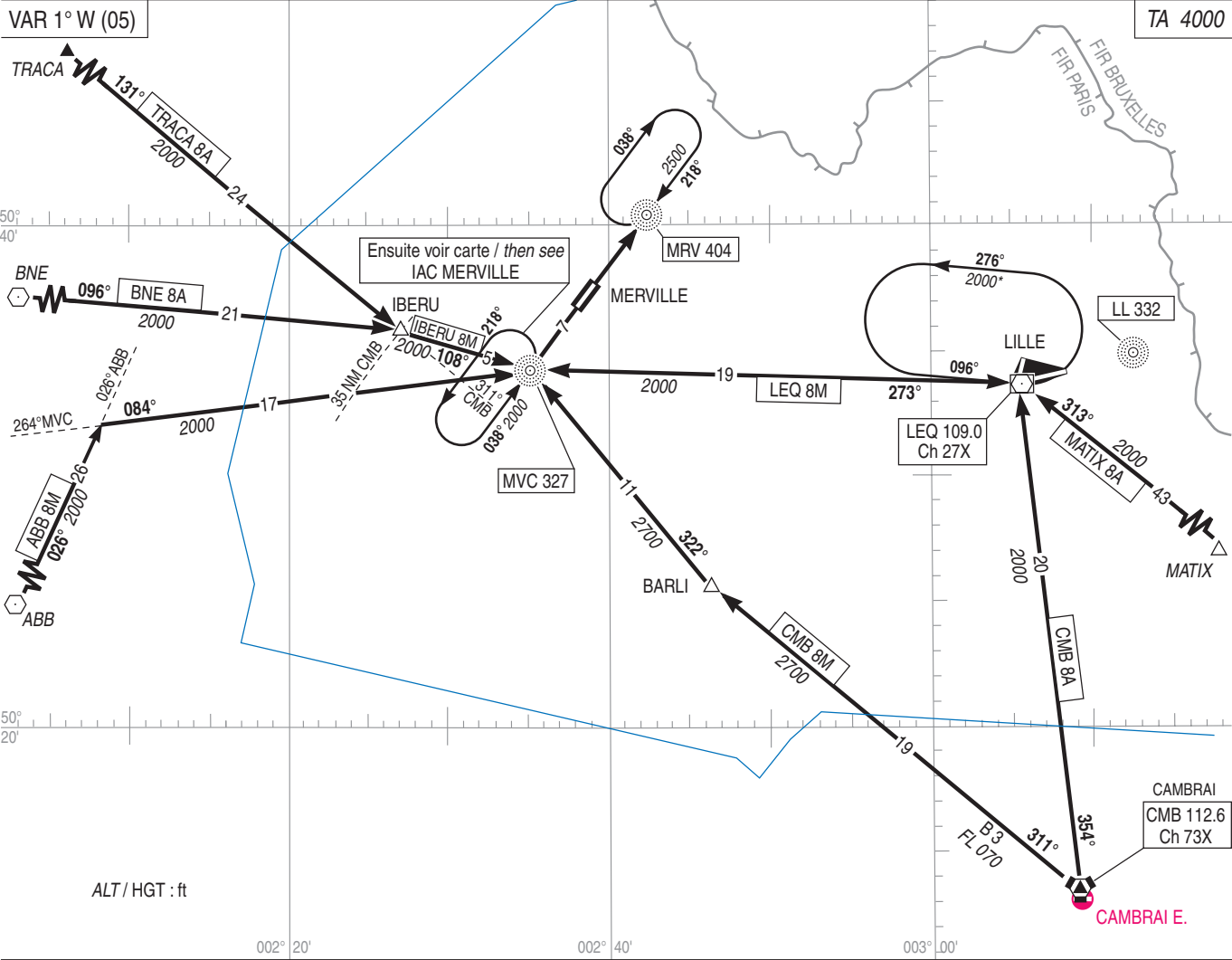
- Set up code 7600.

(1) Theoretical climb gradient: trees, 130 ft in height located at 400 m from the DER and 200 m on the right of the axis determines a minimum climb gradient of 5 %. If the trees are not taken into account, the theoretical climb gradient is 3,3 %.

MERVILLE CALONNE  
STAR

ATIS LILLE : 119.325  
APP LILLE Approche/Approach : 126.475 (1) 120.275 (2)  
(1) Secteur Est/East sector (2) Secteur Ouest/West sector

ATIS MERVILLE : 127.9  
TWR MERVILLE Tour/Tower : 119.075  
MERVILLE Sol/Ground : 121.675



PANNE DE COM :

- Appliquer la procédure spécifiée dans la Réglementation Nationale.
- Panne de communication suivie d'une API : lorsque la seconde tentative est suivie d'une API, remonter vers 3000 suivant les SID CMB 7N ou CMB 7S puis, établi sur le RDL 311° CMB (RM 131°), monter au FL 050 vers CMB et rechercher les conditions VMC.

RADIOCOMMUNICATION FAILURE :

- Apply the specified procedure defined in the National Regulation.
- Failure followed by a missed APCH : when the second attempt is followed by a new missed APCH, climb to 3000 according to CMB 7N or CMB 7S SID, then established on CMB RDL 311° (MAG track 131°), climb at FL 050 towards CMB and seek the VMC conditions.