

PLAN DE VOL

LA REUNION-MAURICE

Sur le site de Pilotlist (<http://www.pilotlist.org>) dans la section ballades, il est raconté un vol qui relie La Réunion à Maurice, et sur un site touristique (<http://vacancesmaurice.com>), plusieurs vols pour découvrir l'île Maurice. Je m'en suis inspirée pour vous en proposer deux à faire dans X-Plane, l'un à la suite de l'autre. Attention, il y a une traversée d'océan sur 200 kms !

PREPARATION

Mettez dans votre \\X-Plane\\Custom Scenery :

- Les deux scènes complètes avec ZonePhotos de La Réunion et de l'Ile Maurice de XPFR dézippées selon les instructions des pdf
- La scène « Inside Passage » de Tom Curtis si vous l'avez et que vous souhaitez avoir quelques bateaux supplémentaires dans la mer (facultatif)
- Des ballons pour faire joli (facultatif)

Vous prendrez :

- Un avion, 180 CV minimum recommandé
- puis un hélicoptère
- et ensuite un petit hydravion de votre choix pour le tour de l'île Maurice
- et retour au bercail avec les mêmes appareils

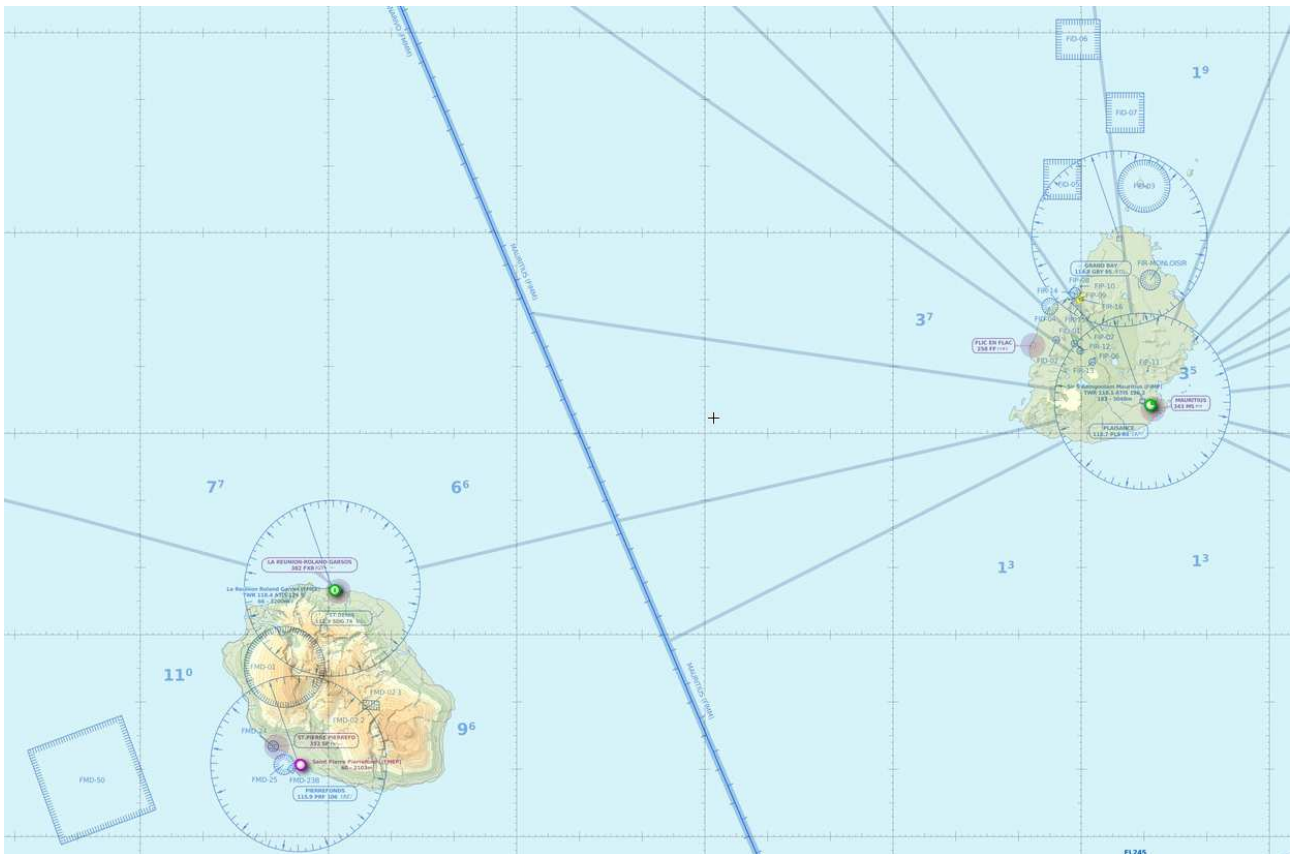
Configurez le menu *Settings/Operations and Warnings* en décochant la case *Startup/Start each flight with engines running* pour démarrer les aéronefs à la main.

Mettez la météo réelle (à condition qu'il n'y ait pas trop de nuages et qu'elle permette le vol à vue) ou Cavok.

Mettez les curseurs de l'avion dans le menu *Aircraft/Weight and Fuel*, onglet *Fuel/Payload* avec les chiffres corrects pour le nombre de passagers voulus.

Rentrez la fréquence de Gillot APP de 119,4 et le NAV à 115,9 (VOR de Pierrefonds).

Metar du jour : FMEP 291230Z AUTO 02007KT 9999 FEW026/// BKN094///
26/23 Q1012



Repérez-vous sur la carte de la région avec Google Earth et les cartes de terrain VAC sur le site de Skyvector (<http://skyvector.com>). Nous choisissons donc un aller-retour partant devant l'Aéroclub Adam de Villiers à La Réunion, agrémenté d'un tour de l'île Maurice.

Une fois votre avion démarré, roulez jusqu'à la piste 15 et décollez.



Il fait beau, avec seulement quelques nuages fragmentés, la visibilité est de plus de 10 kms. On grimpe à 9500 ft en ligne directe (le volcan est sur la gauche) en longeant la côte pour prendre son altitude.

On se cale sur le radial 086° du VOR de PRF. Puis on survole l'océan, monotone ...

On règle la fréquence ADF à 258 (Flic-en-Flac).

Au point fixe PASAR, on passe la FIR. Le contact est établi avec Plaisance.

"Gillot approche de Romeo Alpha, nous passons PASAR stable au niveau 95, opérations normales."

"Romeo Alpha, contacter Plaisance approche sur 119.1 rappelez contact établi."

"Plaisance approche de Romeo Alpha sur 119.1, bonjour."

"Romeo Alpha de Plaisance approche, bonjour Monsieur !"

Ensuite on règle NAV 1 sur 109,9 (ILS de Plaisance) et le NAV 2 sur 113,7 (le VOR de Plaisance).



On doit passer au-dessus de la presqu'île du Morne à 3500 ft (au sud-ouest), rejoindre Flic-en-Flac plus au Nord, puis atterrir piste 14.

***Romeo Alpha, rappelez travers le Morne stable à 3500 ft.
Romeo Alpha, vous êtes autorisé à l'atterrissage***

Le vol dure entre 1h et 1h30 suivant l'avion.

On gare l'avion sur le parking de la GA de FIMP.

On prend ensuite un hélicoptère (départ pas H1S) qui rejoint FITB, l'hydrobase « Trou aux biches » en traversant l'île en diagonale.



Le metar ce jour est : FIMP 291400Z 21010KT 9999 FEW020 SCT250 28/23 Q1013.

On change encore une fois d'aéronef pour piloter un petit hydravion.



On déjauge au Trou aux Biches et on louvoie entre les différentes régions de l'île : Rivière Noire, Savanes et Grand Port au sud, plaines Wilhems, Moka et Flac au centre puis Port Louis, Pamplemousse et Rivière du Rempart au Nord.

La liste des objets et monuments intéressants à survoler se trouve dans le pdf de la scène de l'île Maurice.



Il est aussi possible d'emprunter le Riva Aquarama et de naviguer autour de l'île !

Puis on amerrit au Trou aux Biches pour reprendre l'hélicoptère, puis l'avion et rentrer à La Réunion.

Il y a 2 routes possibles :

- Par SOBAT et verticale SDG puis Pierrefonds
 - directe via PASAR et Pierrefonds
- au choix !

*Romeo Alpha nous sommes stables niveau 85 passons PASAR.
Romeo Alpha contactez Gillot approche sur 119,4 Mhz.
Romeo Alpha contact établi avec Gillot
Au revoir monsieur bon vol*

La boucle est bouclée !

Annick, AK Clochette

REMERCIEMENTS

- à toute l'équipe d'Xpfr pour les deux scènes, et plus particulièrement Thierry Damman et Michel Picard
- aux pilotes de l'Aéroclub d'Adam de Villiers pour m'avoir donné l'idée du plan de vol